



2021-10-13

Skrivelse

Till  
Exploateringskontoret

Kopia  
Exploateringsnämnden  
Stadsbyggnadskontoret  
Älvsjö-Hägersten Stadsdelsförvaltning  
Älvsjö-Hägersten Stadsdelsnämnd  
Miljöförvaltningen  
Älvsjö Miljöråd

## Granskad markanvisning i Herrängsskogen påvisar återkommande brister och väcker flera frågor

Stockholms Naturskyddsförening har tagit del av Exploateringskontorets markanvisning som innebär omfattande exploatering i Herrängsskogen, d.v.s. tjänsteutlåandet "markanvisning för bostäder inom fastigheterna Långbro 13:1 och Herrängen 1:1 i Herrängen till Wästbygg Projektutveckling AB samt Nordfeldt Development AB".

Vår granskning av aktuell markanvisning har resulterat i att det på punkt efter punkt finns en rad omständigheter som är problematiska. Markanvisningens textinnehåll påvisar återkommande brister som av oss bedöms ha avgörande betydelse för att man som läsare ska kunna förstå platsen i ett sammanhang och få grepp om vad för typ av redan kända kvaliteter som finns i Herrängsskogen.

Vi vill understryka att det inte är en tillfällighet att kommunen tidigare har nekat byggnation i Herrängsskogen. Detta är en ekologiskt särskilt betydelsefull skogsmiljö med skyddsvärda träd som har sådana kvaliteter att skogen med rätta fredats från exploatering. I och med aktuell markanvisning har läget förändrats kan vi konstatera. Vi vill därför i ett mycket tidigt skede få besked i antal frågor. De sex frågor vi vill ha klara besked i listas nedan i nummerordning:

1. Exploateringskontoret skriver i markanvisningen (sid. 7) att kontoret utfört en *tidig miljöbedömning*. Med anledning av detta vill vi givetvis ta del av denna tidiga miljöbedömning för att få klarhet i vad för information den innehåller.

**Fråga:** Kan Exploateringskontoret skicka denna tidiga miljöbedömning som ett dokument så vi kan granska detta?

Ifall ni inte lämnar ut den vill vi ha en motivering till varför det inte kan skickas till oss.

2. Det är en gåta för oss hur Exploateringskontoret hela tiden i markanvisningen lyckas undvika att presentera den bostadsnära skog som kontoret vill öppna upp för exploatering i, nämligen *Herrängsskogen*. Skrivningarna i aktuell markanvisning är påfallande diffusa, vilket inte ger läsaren (politikerna) en rättvis chans att kunna bilda sig en uppfattning om vad som är att förvänta av den yta som avses exploateras. Frånvaron av namngivningen på Herrängsskogen bidrar indirekt till en anonymisering av en skog som faktiskt har ett officiellt namn. Här är fyra exempel på otydliga och diffusa skrivningar som kunde ha formulerats med mycket större konkretion och precision:

Nuvarande formulering av Exploateringskontoret (sid. 4):

*"Det tilltänkta markområdet vid Vantörsvägen är beläget en bit ifrån villabebyggelsen i söder, med ett mellanliggande skogsområde."*

Så här hade en rimlig formulering sett ut enligt oss:

Den tilltänkta bebyggelsen är belägen i Herrängsskogen, ett bostadsnära skogsområde som ligger söder om Vantörsvägen och avgränsas i övrigt av Herrängens villabebyggelse samt Svartlösavägen längst i söder.

Nuvarande formulering av Exploateringskontoret (sid. 2):

*"Trots det relativt centralt liggande markområdet har platsen förblivit obebyggd."*

Så här hade en rimlig formulering sett ut enligt oss:

Trots det relativt centralt liggande naturmarksområdet (ca 800 m till Fruängens C och 1,8 km Älvsjö C fågelvägen<sup>1</sup>) har Herrängsskogen förblivit obebyggd eftersom tidigare utförda bedömningar har landat i att Herrängsskogen är värd att bibehålla i sin helhet då det där är en rekreationsskog i Herrängens villaområde som är en del av Älvsjö trädgårdsstad. Att det står många värdefulla ekar utmed Vantörsvägens södra sida har också bidragit till att skogen sparats i sin helhet sedan villaområdet planlades.

Nuvarande formulering av Exploateringskontoret (sid. 4):

*"Sammantaget är området glest exploaterat och saknar delvis bebyggelse överhuvudtaget på den södra sidan av Vantörsvägen".*

Så här hade en rimlig formulering sett ut enligt oss:

Sammantaget är området huvudsakligen exploaterat med villabebyggelse och spridda flerbostadshus norr om Vantörsvägen, undantaget är Herrängsskogen som fungerar som ett populärt rekreativområde för boende i stadsdelarna Herrängen, Långbro och Långsjö.

Nuvarande formulering av Exploateringskontoret (sid. 7):

*"Kontoret har tillsammans med Stadsbyggnadskontoret gjort en tidig miljöbedömning avseende hur området påverkas av ny bebyggelse med flerbostadshus".*

Så här hade en rimlig formulering sett ut enligt oss:

Kontoret har tillsammans med Stadsbyggnadskontoret gjort en tidig miljöbedömning avseende hur den bostadsnära skogen, Herrängsskogen, och området i övrigt påverkas av ny bebyggelse med flerbostadshus.

Som synes blir det påfallande otydliga formuleringar när Herrängsskogen anonymiseras i markanvisningen. Vi vill i sammanhanget understryka att Herrängsskogen efter Älvsjöskogen är det största sammanhängande skogsområdet i Älvsjö, söder om Älvsjövägen och är absolut ingen anonym skogsdunge. För oss är det fullkomligt självklart att politikerna i Exploateringsnämnden ska veta vad de säger ja eller nej till när beslut kommer upp om en markanvisning i en känd skog som har ett officiellt namn i kommunens egen parkplan, i detta fall Älvsjö parkplan. Med nuvarande formuleringar blir det orimligt diffust vad för sorts yta Exploateringsnämnden sa ja till att markanvisa. Naturområdet som utgör Herrängsskogen presenteras förvisso på en karta, men inte heller på denna karta presenteras namnet Herrängsskogen och avsaknaden av skalstreck gör det svårt att få grepp om storleken på det berörda naturområdet.

**Fråga:** Varför anonymiserar Exploateringskontoret en för kommunen välkänd skog med ett officiellt namn, Herrängsskogen?

---

1 Mätning av gångavstånd har gjorts i Eniros karttjänst.

3. Det är för oss påtagligt hur jämförelsevis frikostig Exploateringskontoret är med information om *tillgänglighet* och *jämställdhet* i markanvisningen, samtidigt som kontoret är väldigt snål med information när det kommer till sådant som relaterar till *miljö*. Exploateringskontoret nämner inget om en sådan basal sak som storleken på det berörda skogsområdet, vilket uppgår till 11 hektar. Det kan inte heller ha undgått Exploateringskontoret att det finns en politiskt antagen Parkplan för Älvsjö<sup>2</sup> där detta berörda skogsområde, Herrängsskogen, finns beskriven. Herrängsskogen har liksom andra naturområden/parker ett eget objekt-nummer. Se bilaga 1 med utklipp ur Älvsjö Parkplan. I Älvsjö Parkplan anges att Herrängsskogen är "*en mycket värdefull tillgång som erbjuder bostadsnära natur och innehåller flera spår av naturlek*". Längs med Vantörsvägen, i kanten av Herrängsskogen, finns flera högvuxna ekar som utgör en värdefull ekmiljö, enligt parkplanen. Det framgår också i parkplanen att målet med Herrängsskogen är att bevara nuvarande karaktär.

**Fråga:** Varför meddelar inte Exploateringskontoret känd fakta om berört skogsområde, Herrängsskogen, som återfinns från Älvsjö Parkplan?

4. Exploateringskontoret är nog med att påtala att markanvisningen är bedömd utifrån bl.a. kommunens *översiktsplan*. Vi vill då påpeka att Herrängsskogen är utpekad som *naturmark* i översiktsplanen och inte har något rosa raster över sig som föreslår *omvandling/komplettering*. På en lokal nivå är Vantörsvägen markerad som "stadsgata av lokal karaktär" i översiktsplanen. Den övergripande definitionen av stadsgata med lokal karaktär är att hela sträckan eller delar av sträckan kan prövas för bebyggelse. Det Exploateringskontoret inte nämner alls i markanvisningen är att det i översiktsplanen finns en karta (sid. 88) som visar Stockholms gröna infrastruktur. Här visas Herrängsskogen med snedstreckad grön färg, vilket innebär "*kommunal grön infrastruktur viktig för biologisk mångfald*". Över Herrängsskogen går även ett grönt band som visar var ett *regionalt eksamband* går. Det faktum att Herrängsskogen berörs av båda dessa gröna strukturer gör det högst relevant att poängtera att aktuell markanvisning strider mot en av översiktsplanens formulerade planeringsinriktningar, nämligen den som står under kapitlet Grön och vattennära stad. Så här lyder en av punkterna i planeringsinriktningen (sid. 89): "*En livskraftig grön infrastruktur och blåstruktur med rik biologisk mångfald ska upprätthållas och stärkas. Funktioner med regional betydelse för den biologiska mångfalden ska särskilt beaktas*". Se översiktsplanens grönstruktur-karta i bilaga 2.

**Fråga:** Varför är inte Exploateringskontoret transparent med det som står under kapitlet Grön och vattennära stad i översiktsplanen, d.v.s. att markanvisningen blir svår att förena med en av de utpekade planeringsinriktningarna och att översiktsplanen visar att Herrängsskogen dels berörs av kommunal grön infrastruktur viktig för biologisk mångfald samt att Herrängsskogen berörs av ett regionalt eksamband?

5. Under rubriken "Miljö" i markanvisningen (sid. 7) saknar vi för kommunen välkänd information som att Herrängsskogen är markerat på en karta som ett s.k. *ekologiskt särskilt betydelsefullt område* (ESBO) där klassningen är "*livsmiljö för skyddsvärda arter*". Se utsnitt av signal-kartan för ESBO i bilaga 3. Detta är information som tagits fram av kommunen (kartor finns som GIS-skikt) och är inte sådant som behöver komma senare i någon utredning<sup>3</sup>. Självklart ska förekomst av ESBO presenteras redan i en markanvisning då syftet med detta planverktyg bl.a. är att i ett mycket tidigt skede bidra med kunskap om mark som innebär en varning för mer ekologiskt betydelsefull natur. Vi kan visa att i andra markanvisningar har det redovisats tydligt ifall ett skogsområde ingår i ESBO, jämför t.ex. med markanvisning med dnr. E2017-02526<sup>4</sup>.

**Fråga:** Varför meddelas inte för kommunen känd fakta som att Herrängsskogen är ett s.k. ekologiskt särskilt betydelsefullt område ESBO med klassningen livsmiljö för skyddsvärda arter?

2 Älvsjö Parkplan (del 2 Herrängen-Långsjö) <https://start.stockholm/globalassets/start/om-stockholms-stad/sa-arbetar-staden/natur-parker-och-gronomraden/parkplan-alsvjo-del-2---herrangen-langso-parker-och-natur.pdf>

3 Miljöförvaltningen. Rapport: Program för Miljöövervakning av biologisk mångfald och ekosystemtjänster 2017-2021. <https://insynsverige.se/documentHandler.ashx?did=1888745>

4 Exploateringskontoret, exempel på markanvisning från 2017 där ESBO redovisas (sid. 10, 13): <https://insynsverige.se/documentHandler.ashx?did=1901618>

6. Under rubriken "Påverkan på barn" i markanvisningen framställs det i texten som om inget är känt om Herrängsskogen gällande dess betydelse för barn. Det framgår endast att "*barnperspektivet ska studeras vidare i kommande programarbete för området*" (sid. 7). Det krävs dock ingen utredning för att redan nu se att det finns tre skolor och sju förskolor i närheten av Herrängsskogen (Herrängens skola, Johan Skyttes skola och Långbrodalsskolan samt förskolorna Snöripan, Rödkulla, Älvsjöbarnen, Ekbacken, Muminstugan, Bullerbyn och Metapontum). Se de nämnda skolorna/förskolorna på en karta i bilaga 4. Det är heller inte okänt att förskolebarn, elever och pedagoger frekvent använder Herrängsskogen, skogen har t.o.m. ett inofficiellt smeknamn "Rulleskogen" som omnämns i media<sup>5</sup>. Exploateringskontoret har inte saknat belegg för att många barn använder Herrängsskogen då fakta finns i Älvsjö Parkplan där det uttryckligen skrivs att Herrängsskogen bär många spår av naturlek. Med befintlig kunskap har det gått att dra slutsatsen att aktuell exploatering självklart är något som kommer att påverka de skolor och förskolor i området som besöker Herrängsskogen och att det innebär negativa konsekvenser ur ett barnperspektiv därför att en stor del av skogen försvinner eller påverkas indirekt av all ny bebyggelse.

**Fråga:** Varför är inte Exploateringskontoret transparent med att flera skolor och förskolor ligger intill eller nära Herrängsskogen och att berört skogsområde används frekvent av elever/barngrupper?

Med detta sagt vill Stockholms Naturskyddsförening understryka att beslut om markanvisning är en mycket väsentlig del i hur många planprojekt utvecklar sig. Att ett beslut tas om markanvisning behöver inte betyda att planprocessen går vidare, men en grundfråga ställs ändå redan i samband med beslut att godkänna markanvisningen: är denna plats överhuvudtaget lämplig att bygga på? I detta sker ändå en avvägning bland politikerna och då är det synnerligen viktigt att Exploateringsnämndens ledamöter har fått saklig information i markanvisningen. Det är förstås önskvärt att Exploateringsnämndens ledamöter söker upp fakta på egen hand för att få en bättre helhetsbild av markanvisade områden, men ovan uppräknade uppgifter som nu saknas i markanvisningen ska inte ledamöterna behöva göra egen research på inför beslut om markanvisning.

Vår ståndpunkt är att denna markanvisning har sådana återkommande brister att dokumentet borde ha bearbetats i flera delar innan det godkändes som tjänsteutlåtande inför beslut i Exploateringsnämnden i juni.

En hel del för kommunen redan kända fakta om platsen har inte tagits med kan vi konstatera, trots att faktan är av avgörande betydelse för att kunna tolka vad exploateringen faktiskt innebär. Det är särskilt påtagligt att för kommunen kända fakta om miljövärden i princip helt saknas i markanvisningen under rubriken "Hur projektet uppfyller stadens mål", vilket blir extra märkligt när det är just miljövärden som särskilt har behövt klarläggas så långt möjligt i aktuell markanvisning. Läsaren av aktuell markanvisning har oerhört svårt att få grepp om vad detta är för naturområde och det i sin tur har naturligtvis gjort det väldigt svårt att få en uppfattning om lämpligheten i att exploatera denna skog med bostäder.

Som en direkt konsekvens av de påtagliga bristerna så blir Exploateringskontorets "sammanfattande bedömning" i markanvisningen rejält missvisande. Att i sammanfattningen framställa markanvisningen som mycket lämplig och oproblematiserad, samtidigt som det problematiska och olämpliga inte får komma fram, ger ingen rättvis bild. Det är inte heller rimligt att hänvisa allt som berör natur till en senare utredning när redan kända fakta inte presenteras i ärendet.

---

5 Namnet Rulleskogen användes i lokaltidningen Mitti 2021-06-16. <https://www.mitti.se/nyheter/200-hyresratter-kan-byggas-i-herrangen/repufi!e8gQk0tsfntVifFYp4qyCg/>

## Bilaga 1.

Här är utsnittet ur Älvsjö Parkplan (del 2 Herrängen-Långsjö). Två sidor behandlar specifikt Herrängsskogen, men Herrängsskogen nämns på flera andra ställen i parkplanen.

### 121. Herrängsskogen

#### Beskrivning

**Karaktär och storlek:** Bostadsnära natur, 10,5 ha.

**Innehåll:** Herrängsskogen är belägen intill Vantörsvägens södra sida. Skogen är kuperad och består av hållmarksskog. I de mer höglänta partierna finns inslag av kala klipphällar. I de övriga partierna finns tätare lövskog med inslag av ek. Genom området löper ett nät av gång- och cykelvägar som leder mot Långbroparken i norr och Herrängens skola i söder. I öster och väster leder vägarna till Vantörsvägen och Kaktusvägen. Vägarna kantas av klippta gräsremсор med parksoffor. Intill vägarna löper ett nät av upptrampade gångstigar och i den mellersta delen finns en rastplats.

#### Värden

**Upplevelse:** Promenad, skogskänsla, grön oas och lek.

**Ekologiska:** Del av spridningskorridor, värdefull ekmiljö.

#### Analys

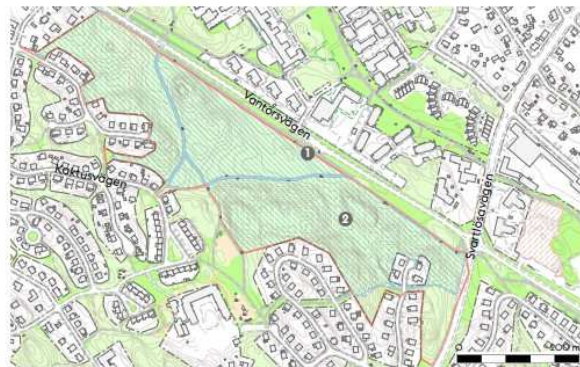
Skogen är en mycket värdefull tillgång som erbjuder bostadsnära natur och innehåller flera spår av naturlek. Området fungerar som en visuell och bullermässig barriär mellan bostäderna och Vantörsvägen, men skogens delar närmast vägen är bullerpåverkad. Gång- och cykelvägarna är välanvända och binder samman olika bostadsområden och stadsdelar. Skogen ett av Älvsjös fyra hundrastområden.

**Trygghet:** Belysningen är koncentrerad kring gång- och cykelvägarna. Hög och tät vegetation skapar mörka och dolda partier. Terrängen och vegetationen bryter områdets kontakt med omgivningen. Klippta gräsremсор håller siktlinjerna närmast gång- och cykelvägen öppna.

**Tillgänglighet:** Gång- och cykelvägarna är breda, asfalterade och innehåller få nivåskillnader. Utmed vägarna finns flera parksoffor utan armstöd. Otydliga skyltar gör det svårt att orientera sig.



Upptrampad gångstig mot höglänta partier.



1. Värdefull ekmiljö längs Vantörsvägen, 2. Rastplats.

#### Mål

Bevara nuvarande karaktär.

#### Strategi

Värna om skogens rekreativa och ekologiska värden. Bevara skogens funktion som grön koppling mellan olika stadsdelar och bostadsområden. Se över möjligheten att utveckla områdets samlingsplatser genom att till exempel placera ut utomhusgrillar. Utveckla områdets funktion för motion och hälsa genom att bland annat se över möjligheten att anlägga ett utomhusgym.



Gång- och cykelväg genom trädbevuxen naturmark.



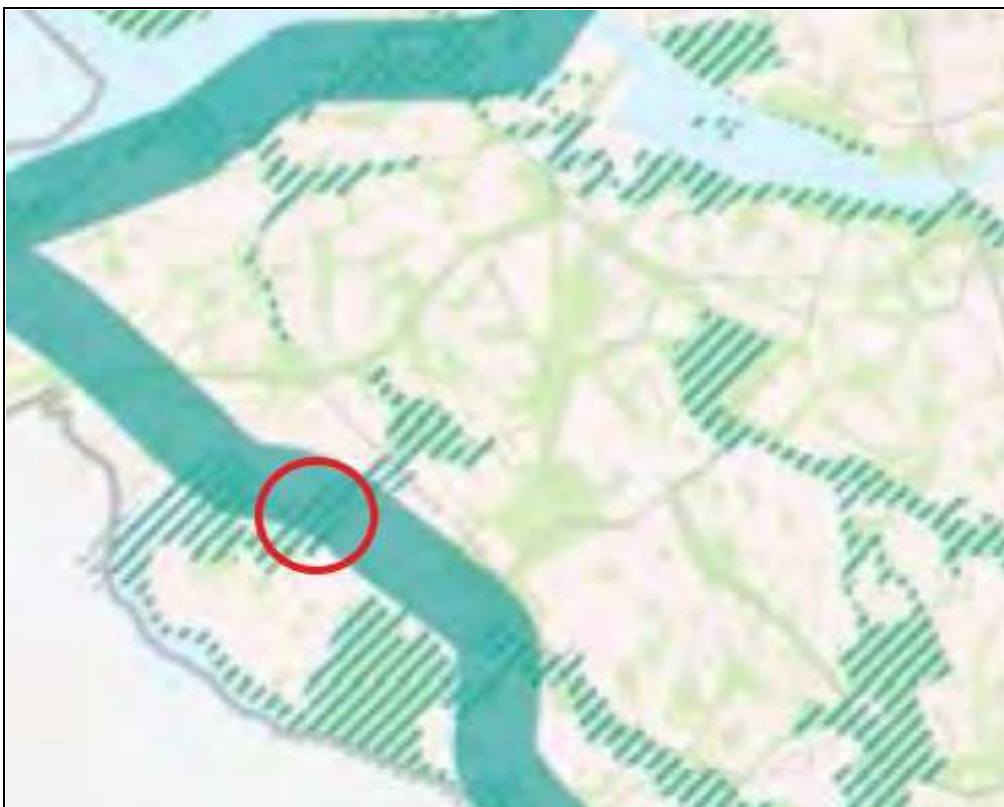
Glänta med rastplats.

## Bilaga 2.

Nedan visas en karta ur Stockholms översiktsplan (sid. 88) där Herrängsskogen ligger inom den röda ringen. Snedstreckad grön färg innebär "kommunal grön infrastruktur viktig för biologisk mångfald". Den breda linjen visar var ett regionalt eksamband går.

Som synes berör Herrängsskogen båda dessa gröna strukturer i hög grad, vilket gör skogen särskilt viktig i den gröna infrastrukturen i kommunen.

Nedan ses utsnitt ur översiktsplanens planeringsinriktning (sid. 89), vilken åsidosätts i aktuell markanvisning då kommunen ej beaktar det som ska vara en livskraftig grönstruktur.



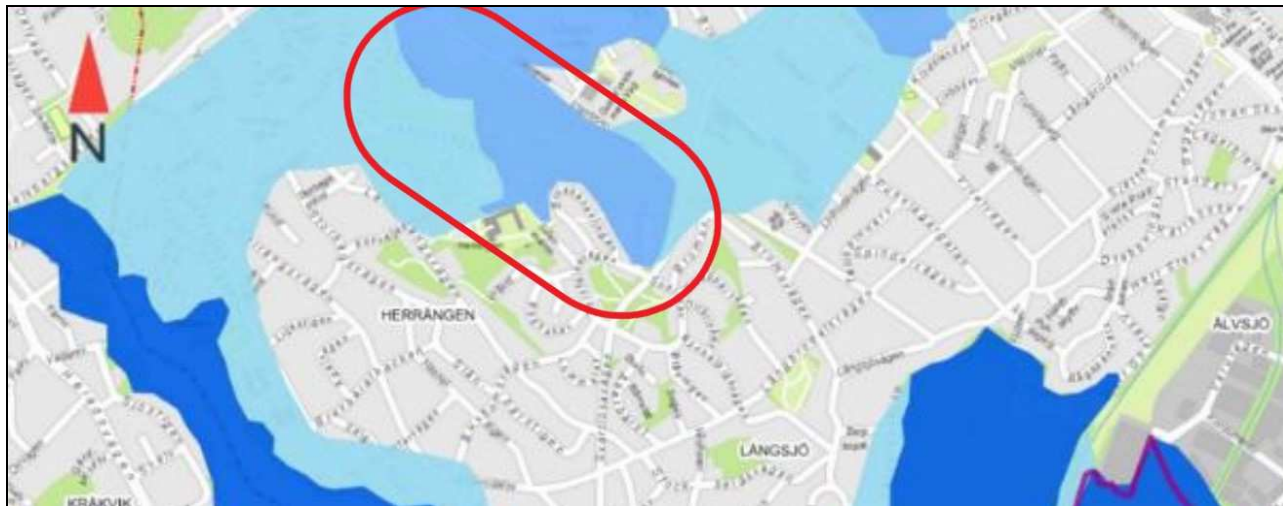
### Planeringsinriktningar

- Stockholms parkriktlinjer i Grönare Stockholm är vägledande för att möta stockholmarnas behov av rekreation i en växande stad. Landskapets karaktärsdrag, Stockholms parktradition och stadens gröna kulturvärden ska tas tillvara. Stockholmsstråk och andra former av nya gröna miljöer, kvaliteter och funktioner utvecklas för att få god parktillgång, parkstandard och en sammanhållande funktion.
- En livskraftig grön infrastruktur och blåstruktur med rik biologisk mångfald ska upprätthållas och stärkas. Funktioner med regional betydelse för den biologiska mångfalden ska särskilt beaktas.
- Utvecklingen av urbana ekosystemtjänster ska integreras i stadsbyggandet. Möjligheter till mångfunktionella ytor ska tas tillvara.
- Stadens vattenrum, kanaler, sjöar och vattendrag värnas och tillgängliggörs. På lämpliga platser utvecklas förutsättningar för större aktivitet i och omkring vattnet.
- Stadens arbete ska präglas av ett effektivt utnyttjande av resurser och väl fungerande samspel mellan förvaltning och utveckling.

### Bilaga 3.

Här är kommunens egen signal-karta över ekologiskt särskilt betydelsefulla områden (ESBO), kartan är inzoomad på den del som berör Älvsjö/Herrängen. Herrängsskogen ses som ett avlångt blått område i det inringade område.

Herrängsskogens blå färg innebär klassningen "livsmiljö för skyddsvärda arter"<sup>6</sup>.



Kärnområde



Livsmiljö för skyddsvärda arter



Spridningszon

<sup>6</sup> Använt kartmaterial från ESBO-karta över Hagsätraskogen med omnejd. Se underlag, sid. 6.  
<https://insynsverige.se/documentHandler.ashx?did=1999543>

#### Bilaga 4.

Kartan nedan visar sju förskolor (dropptformade pluppar) och tre skolor (fyrkanter) nära Herrängsskogen som utgör det stora naturområdet i kartan.

